



CONCELLO DE **BOIRO**

**PROTOCOLO PARA A
PREVENCIÓN DAS VIOLENCIAS
MACHISTAS, SEXUAIS E
LGTIFÓBICAS NOS ESPAZOS DE
OCIO DO CONCELLO DE BOIRO**



Protocolo para a prevención das violencias machistas, sexuais e LGBTIfóbicas nos espazos de ocio do Concello de Boiro.

Redacción:

Debora M. Vitorro Da Silva

Coordinación:

Marga Sampedro Mariño

Deseño, publicidade e comunicación do Proxecto:

Paula Rivero Collazo

Tania Martínez Vázquez

Concello de Boiro, 2024.



ÍNDICE DE CONTIDOS

CIM, QUE É? O CENTRO DE INFORMACIÓN Á MULLER DE BOIRO.	4
1.1. QUE SON AS VIOLENCIAS MACHISTAS?	5
Que formas de violencias machistas podemos detectar?	5
1.2. QUE SON AS VIOLENCIAS SEXUAIS?	6
Que formas de violencia sexual podemos detectar?	6
1.3. QUE SON AS VIOLENCIAS LGBTIFÓBICAS?	7
Que formas de violencia LGBTifóbicas podemos detectar?	7
2. CIRCUITO DE ACTUACIÓN ANTE UNHA SITUACIÓN DE VIOLENCIA MACHISTA, SEXUAL OU LGBTIFÓBICA.	8
2.1. Detección.	8
2.2. Actuación, Atención e Acompañamento.	11
2.3. Cooperación e non difusión.	18
3. MAPA DE RECURSOS EN MATERIA DE IGUALDADE DE BOIRO, E DE SERVIZOS DE ATENCIÓN ESPECIALIZADOS NESTES TIPOS DE VIOLENCIAS.	20
4. PROCEDEMENTO DE ADHESIÓN AO PROTOCOLO.	21
5. AVALIACIÓN CONTINUA E SEGUIMENTO DO PROTOCOLO.	23
6. ANEXOS.	24
Directorio e datos de contacto dos recursos en materia de igualdade, e de servizos especializados en violencias machistas.	24
Solicitud de adhesión ao Protocolo para a prevención das violencias machistas, sexuais e LGBTifóbicas nos espazos de ocio do Concello de Boiro.	26
Materiais identificativos para o local ou organización como entidade adherida ao protocolo.	28
Relación de bibliografía e dos demais materiais e fontes documentais empregados na elaboración dese protocolo.	30

CIM, QUE É?

O CENTRO DE INFORMACIÓN Á MULLER DE BOIRO.

Os **Centros de Información á Muller** (en adiante **CIM**) son un servizo público das entidades locais como Boiro. Contamos cun conxunto de recursos de carácter permanente que atenden ás mulleres que o demanden, así como a calquera outra persoa, en asuntos relacionados coa promoción social da igualdade de xénero. Entre outras, realizamos as seguintes actividades:

- Proporcionamos asesoramento xurídico, atención psicolóxica, orientación profesional e sociolaboral, así como calquera outra información encamiñada á consecución da igualdade efectiva entre mulleres e homes.
- Realizamos actividades de prevención, información, asesoramento e loita en xeral contra a violencia de xénero, así como a atención ás mulleres vítimas desta violencia, que se pode estender ás fillas ou fillos e ás persoas menores ou maiores dependentes delas.
- Atendemos a mulleres pertencentes a outros colectivos en situación de vulnerabilidade ou risco de exclusión social.
- Prestamos información e asesoramento na súa área de influencia ao colectivo de persoas lesbianas, gais, transexuais, etc. (en diante colectivo LGBTQIA+), tanto individualmente como ás asociacións e federacións que o demanden. Así mesmo, realizamos xornadas e formacións sobre saúde sexual.

1.1. QUE SON AS VIOLENCIAS MACHISTAS?

As violencias machistas son aquelas que se exercen sobre as mulleres polo feito de ser mulleres. É unha das manifestacións máis claras da desigualdade, da discriminación, e das relacións de poder dos homes sobre as mulleres. Son vulneracións de dereitos que atentan contra a integridade, dignidade e liberdades das mulleres. Estas transgresións son independentemente do ámbito no que se produzan, pódense ocorrer na rúa, no traballo, nunha relación de parella, etc.

QUE FORMAS DE VIOLENCIAS MACHISTAS PODEMOS DETECTAR?

- **Violencia física**, como golpear, ferir, agarrar, fracturar, rabuñar, babexar, cuspir, perseguir, empurrar, zarandear, inmovilizar, esquinar, impedir o paso, drogar, etc.
- **Violencia psicolóxica**, como as intimidacións, humillacións, ameazas, coacción, coerción, manipulación, discriminación, burlas, etc.
- **Violencia emocional**, como minar a autoestima dunha persoa a través de críticas, desprezar, desvalorizar, infravalorar as súas capacidades, insultos, vexacións, facer comentarios non desexados, someter, etc.
- **Violencia patrimonial ou económica**, como destruír obxectos persoais, usurpar bens, esconder a carteira ou o teléfono, etc.
- **Violencia social**, como limitar, controlar, illar das demais persoas, uso de información privada para deshorrar, estender rumores, exhibición de símbolos ou imaxes ofensivas ou vexatorias, ou que inciten ao odio ou á violencia das mulleres, etc.
- **Violencia ambiental**, como uso de linguaxe machista, burlas do xénero feminino, segregación das zonas de ocio en función do xénero, etc.

1.2. QUE SON AS VIOLENCIAS SEXUAIS?

Violencia sexual é calquera acto que atente contra a liberdade sexual dunha persoa sen o seu consentimento, ou que condicione o libre desenvolvemento da vida sexual en calquera ámbito (público ou privado), independentemente da relación entre a persoa que os realiza e a vítima.

QUE FORMAS DE VIOLENCIA SEXUAL PODEMOS DETECTAR?

- Uso de **linguaxe sexista**.
- **Miradas lascivas** non desexadas, puntuais ou continuadas.
- **Ruídos** (asubíos, botar o alento, etc.) **ou xestos obscenos**.
- **Insinuacións, comentarios sexuais non desexadas** ("piropos") ou **preguntas non desexadas sobre a vida sexual**.
- Actitudes e comportamentos relacionados coa **cousificación do corpo doutra persoa** ou a súa hipersexualización (comentarios sobre o seu corpo ou aspecto).
- **Insistencia ante unha ou máis negativas** a proposicións sexuais ou nunha situación de suposto "flirteo" non permitido por unha das persoas.
- Invasión do espazo vital ou **achegamentos excesivos**.
- **Contactos físicos non desexados**, que non agradan, incomodan ou violentan á persoa que os recibe (rozamentos, tocamentos, etc.), aínda que sexan supostamente "accidentais", ou con escusa da multitude.
- Intentar **producir un estado de semi-inconsciencia** sobre outra persoa (con alcol ou calquera outra substancia)
- **Contacto deliberado sobre outra persoa aproveitando que se atopa nun estado de falta de consciencia** (aínda que chegara a este estado de forma voluntaria).
- **Seguimento obsceno e acurrallamentos**.
- Toma de **fotografías ou gravacións que non son aceptadas**, de natureza sexual ou que xeran incomodidade, ou que se fan a persoas que non se atopa en pleno uso das súas facultades.
- Ameazar ou chantaxear a ter relacións sexuais non consentidas.
- Exercer presión ou forzar a manter relacións non desexadas ou **impoñer prácticas de sexo inseguro ou sen protección**.
- Calquera outra forma de acoso ou **agresión sexual**, incluído violación.
- **Exhibicionismo**.

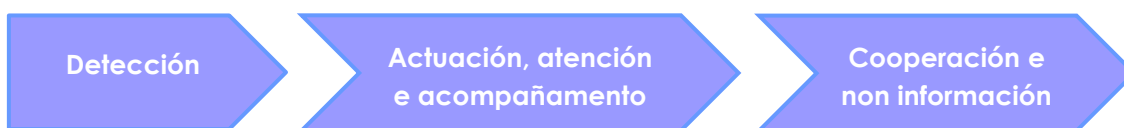
1.3. QUE SON AS VIOLENCIAS LGBTIFÓBICAS?

Violencia LGBTifóbica é calquera actitude, conduta, discurso, fomento, promoción ou incitación (directa ou indirecta) ao odio, intolerancia, rexeitamento, hostilidade, repudio, prexuízo, menosprezo ou descrédito cara as persoas LGBTIQA+, polo feito de selo ou ser percibidas como tales. Ou calquera outro tipo de violencia contra un grupo, unha parte deste ou contra unha persoa determinada por razón (ou crenza) da súa pertenza a devandito grupo, por razón da súa identidade, expresión de xénero ou orientación sexual.

QUE FORMAS DE VIOLENCIA LGBTIFÓBICAS PODEMOS DETECTAR?

- **Calquera das actitudes recollidas no apartado anterior, cometidas contra persoas percibidas**, de forma errónea, **como parte do colectivo LGBTIQA+**, persoas afíns ao colectivo ou vinculadas a algunha persoa que forma parte del.
- **Comentarios ofensivos, despectivos ou degradantes**, ben sobre a aparencia física ou o corpo dunha persoa, ou ben en relación co sexo, coa identidade de xénero, coa identidade sexual ou coa súa orientación.
- **Burlas** de contido homofóbico, lesbofóbico, bifóbico, transfóbico ou calquera outra LGBTifobia ou **discriminación das persoas LGBTIQA+**.
- Outras burlas ou "bromas" que non sexan aceptadas e xeren incomodidade ou molestias ás persoas con sexualidades e xéneros diversos.
- **Termos despectivos, insultos** ou outras agresións verbais a outra persoa sobre a súa orientación sexual, identidade ou expresión de xénero.
- **Actitudes intimidatorias ou discriminatorias** por razón de orientación sexual, identidade ou expresión de xénero.
- Calquera outro abuso verbal, non verbal ou comportamento hostil, dirixido a ridiculizar a unha persoa ou grupo.
- **Exhibición de símbolos ou imaxes** ofensivas ou vexatorias, ou que inciten ao odio ou á violencia de persoas LGBTIQA+.
- **Promover situacións de tensión ou** incomodidade ou **provocar** verbalmente a outra persoa sobre a súa orientación sexual, identidade ou expresión de xénero.
- Uso de expresións co remate de **poñer en ridículo a unha persoa** polo seu aspecto físico, maneiras, forma de vestir ou de falar.
- **Dicir a orientación sexual dunha persoa** sen o seu permiso.
- **Menosprezo e negación da identidade dunha persoa.**
- **Negarse a chamar a unha persoa como ela quere que a chamen** co remate de denigrala ou usar artigos ou pronomes que non corresponden co xénero co que se identifica.
- **Cuestionar ou expulsar ás persoas pola súa expresión de xénero ou identidade** de xénero non normativa por estar en aseos/vestiarios determinados.
- **Persecucións, acurrallamentos** ou acoso, co fin de xerar unha contorna hostil e intimidatoria a unha persoa.
- **Agresións físicas** (sacudidas, empurróns, golpes etc.)

2. CIRCUITO DE ACTUACIÓN ANTE UNHA SITUACIÓN DE VIOLENCIA MACHISTA, SEXUAL OU LGBTIFÓBICA.



2.1. DETECCIÓN.

Para identificar as diferentes formas en que se poden manifestar as violencias, debemos **observar o que acontece ao noso redor**, e **prestar atención a aquelas situacións de especial vulnerabilidade que poden constituir un risco**. Por exemplo:

- Cando unha persoa realiza espaventos ou detectas nela incomodidade;
- Cando unha persoa se atopa en estado nervioso ou chorando;
- Cando unha persoa vai deambulando ou está desorientada;
- Cando unha persoa se atopa en estado semi-inconsciente e está rodeada por outras persoas, ou a están levando cara outro lugar;
- Cando unha persoa está inconsciente e deitada no chan;
- Cando unha persoa é acurrallada por unha ou máis persoas;
- Cando hai aglomeracións de persoas en determinadas zonas do espazo.
- Cando unha persoa ten a roupa manchada, descolocada ou rota;

Hai situacións máis visibles, e outras que poden pasar desapercibidas entre unha parte da sociedade; non todas as persoas teñen a mesma capacidade de reacción. Nestes casos, actúa.

PAUTAS PARA A DETECCIÓN:

- Observa e presta atención ás **situacións que denotan violencia ou intimidación**, tales como: insistencias, presenza excesivamente desequilibrada de homes e mulleres, acurrallamentos, actitudes ou palabras denigrantes, xestos ou expresións de carácter sexista ou groseiro, etc.
- Observa e presta atención ás **situacións que incrementan a vulnerabilidade das persoas**; como consumos de substancias, momentos ou lugares de pouca ou alta afluencia de público, etc.
- Ante calquera sospeita de situacións de incomodidade ou malestar, **achégate á persoa que as estea soportando**, identifícate como parte do persoal e pregúntalle como se atopa e se precisa axuda.
- **Mostra**, de forma clara, **a posición de rexeitamento do establecemento** e das persoas que traballan nel contra as violencias machistas, sexuais e LGBTifóbicas.

Se non estás segura ou seguro, ou a situación que detectas pareceche ambigua:

- **Permanece alerta.**
- Fai que se perciba a túa presenza coa intención de **disuadir a posible situación de violencia.** Por exemplo, pasando por diante, informando ao persoal encargado do evento do que está a acontecer, etc.
- **Móstrate dispoñible** para actuar e **confirma que todo vai ben.**

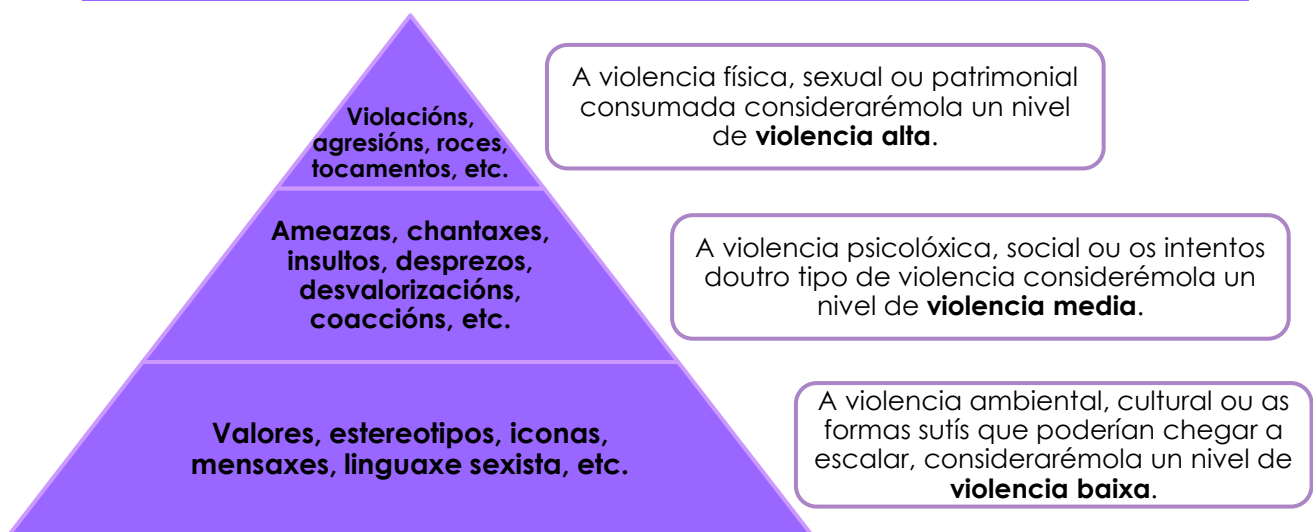
Se non presencias unha situación de violencia, mais unha persoa vítima ou unha 3ª persoa acude a ti para comunicar o acontecido:

- **Escoita sen cuestionar o seu relato,** e non minimices os feitos.
- Evita o uso de expresións, como: “non pasa nada”, “é unha parvada”, “non lle fagas caso”, “está borracho e non sabe o que fai”, etc.
Emprega expresións de entendemento no seu lugar.
- Non xulgues ou responsabilices á persoa vítima.
- Non xustifiques á persoa que exerce a violencia.

Unha vez sexas consciente dunha situación de violencia machista, sexual ou LGBTifóbica, **valora a situación e actúa en consonancia:**

- **Valora o nivel de violencia** que detectas (baixa, media ou alta) **e a súa intensidade** (forza con que se manifesta a persoa que a exerce).
- **Identifica os posibles riscos** para a integridade física da persoa vítima, da túa propia e do resto de persoas que se atopan no espazo.
- **Actúa axustándote ao que nos podemos enfrontar,** estima as accións posteriores en función de como é a situación que queremos resolver.
- Se precisas apoio, informa o teu equipo para xestionar a situación e actuar.

VALORACIÓN DO NIVEL DE VIOLENCIA



A modo de resumo: DETECCIÓN

Observa o que acontece ao teu redor...

- Presta atención ás situacións que denotan **violencia ou intimidación** (insistencias, acurrallamentos, actitudes denigrantes, xestos ou expresións sexistas ou groseiros, etc.)
- **Atende ás situacións que incrementan a vulnerabilidade das persoas** (como consumos de substancias, momentos ou lugares de aglomeracións ou moi pouco afluencia, etc.)
- **Ante sospeitas de situacións de incomodidade ou malestar, achégate á persoa que as estea soportando**, e amósalle o teu apoio.

Hai situacións máis visibles, e outras que poden pasar desapercibidas entre unha parte da sociedade; non todas as persoas teñen a mesma capacidade de reacción.

Nestes casos, actúa.

Cando sexas consciente dunha situación de violencia, valora a situación e actúa en consonancia:

- **Avalía o nivel de violencia** ao que nos enfrontamos.
- **Identifica os posibles riscos** para a integridade física da persoa vítima, da túa propia e do resto de persoas que se atopan no espazo.
- **Actúa axustando as túas accións** posteriores en función de como é a situación que queremos resolver.
- Se precisas apoio, informa a máis persoal do lugar ou de seguridade para xestionar a situación.

Se unha vítima ou unha 3ª persoa acude a ti para comunicar unha situación de violencia que non viches:

- Escóita sen cuestionar o seu relato.
- Evita o uso das expresións: "non pasa nada", "é unha parvada", "non lle fagas caso", "está borracho e non sabe o que fai", etc.
- Non xulgues ou responsabilices á persoa vítima.
- Non xustifiques á persoa que exerce a violencia.

Ante unha situación que pode xerar dúbidas ou é ambigua:

- Permanece alerta.
- Fai que se perciba a túa presenza coa intención de disuadir.
- Móstrate dispoñible para actuar.
- Confirma que todo vai ben.

2.2. ACTUACIÓN, ATENCIÓN E ACOMPAÑAMENTO.

Unha vez detectemos que unha violencia dáse ou é perigoso que se deixe escalar un comportamento, debemos encamiñarnos a frear as situacións de violencias. Enfocáronos na actuación ante a persoa que as exerce, e a atención e acompañamento de quen a padece.

CANDO NUNHA SITUACIÓN QUE ESTAMOS A OBSERVAR OU QUE SE NOS COMUNICA **A VIOLENCIA É EXPLÍCITA**, Á HORA DE ATENDER Á PERSOA QUE SUFRE A VIOLENCIA:

Unha situación tórnase de violencia explícita se detectamos, por exemplo, insultos, burlas, tocamientos non desexados, achegamentos excesivos, insistencia ante unha negativa etc.

- **Achégate** á persoa vítima, **identifícate** co teu nome e como persoal traballador do espazo, e **transmítelle o teu apoio**. Por exemplo: “*Estou aquí para acompañarte, eu son ... e traballo como ... neste espazo*”.
- Fala coa vítima dende a calma, **Pregúntalle** se a situación lle incomoda ou **se a podes axudar en algo**, co fin de garantir a súa integridade física e o seu benestar emocional.
- Amósalle a túa **disposición para actuar**, en caso de que o precise.

No caso de que a persoa manifeste a súa incomodidade e acepte o noso apoio...

- **Ofértalle un espazo tranquilo e de seguridade** á vítima, no que poida sentirse máis cómoda e segura, afastada da persoa agresora e doutras miradas.
- **Establece unha separación física** entre a persoa que vive unha situación deste tipo e quen lla provoca. Se non hai un espazo dispoñible que garanta esta separación, podes, por exemplo, invitar a persoa vítima a que entre detrás da barra.
- Se está nerviosa, intranquila ou expresa gravidade na vivencia dos feitos, medo, incomodidade ou malestar, acompaña á persoa atendida a un espazo de seguridade e **proporcionalle o apoio emocional** e físico que precise.
- **Interésate polo seu benestar**, e, se lle fas preguntas, só sobre como está e polas súas necesidades, pero **non a interrogues**. Por exemplo: “*Como te atopas?*”, “*Que necesitas?*”, etc.
- **Non cuestionen nin xulgues**, dende o primeiro momento e ao longo da intervención; reconece a credibilidade da persoa agredida.
- **Escoita o seu relato dende a tranquilidade** se ela toma a iniciativa de contalo, sen xulgalas e **sen facerlle preguntas sobre o acontecido**, co fin de evitar a re-vitimización.
- **Evita poñer en dúbida o seu relato, non minimices os feitos** e evita facer comentarios que poidan interpretarse como unha xustificación da violencia.
- **Evita eximir de responsabilidade a persoa que exerce a violencia**, e amosa a túa desaprobación.
- **Avisa ao persoal de seguridade** (se o houbese) e, de ser necesario, a algún compañeiro ou compañeira para que apoie na atención.

- **Pregúntalle se veu acompañada** de familia ou amigas, ou se está soa no local (independentemente de se está baixo os efectos de drogas/alcol ou non) e, de ser así, se quere que as localicemos. **Evita a intervención de terceiras persoas alleas á vítima. Evita que a vítima quede soa**, agás solicitude expresa. Por exemplo: “Estás soa? Queres que contactemos con alguén para que te acompañe?”.
- Garante que a vítima non abandona o establecemento ata **comprobar que está en bo estado**. Cando decida marchar, **comproba que o faga en condicións de seguridade e procura que sexa acompañada por unha persoa da súa confianza**. Así mesmo, podes axudala a contactar con alguén ou chamar a un taxi.
- **Respecta en todo momento a súa autonomía e capacidade para tomar as súas propias decisións**. Permítelle escoller o que facer e respecta o que decida, sen exercer presión nin forzar. **Se a vítima ten problemas de comprensión** (polo estrés, por situacións de consumo ou dificultades co idioma), **busca axuda**.
- Faille saber que **a nosa obriga é poñer os feitos en coñecemento do servizo de emerxencias**. Explícalle que **isto non implica a presentación dunha denuncia se non quere**, pero si que reciba protección e atención profesional especializada que necesita.
- Se o solicita ou se a situación require de asistencia sanitaria urxente, **chama ao 112 ou 061**. Ademais, pon ao persoal en coñecemento do acontecido. En caso de falta de consciencia, busca persoas que poidan acompañala.
- Se o solicita ou a situación require a presenza das **Forzas e Corpos de Seguridade**, facilítalles toda a información posible sobre o acontecido (as gravacións das cámaras de seguridade, o teu relato como testemuña, datos que sirvan para identificar a persoa agresora etc.).
- **Facilítalle o material informativo** do Directorio de recursos e servizos de atención, asistencia e asesoramento que están á súa disposición.
- Mantén a **confidencialidade** da persoa atendida e da situación acaecida.

No caso de que a persoa rexeite o noso apoio...

Se a persoa vítima quere resolver a situación por si mesma:

- **Retírate**, mais **segue prestando atención** e mantendo o contacto visual con ela, por se cambia de opinión ou por se incrementa a intensidade da violencia.
- Se o espazo conta con **persoal de seguridade**, infórmao para que tamén **permaneza alerta**.

Se a persoa vítima lle resta importancia á situación:

- **Respecta a súa decisión**, pero indícalle que se trata dunha actitude ou comportamento machista, de violencia sexual ou LGBTifóbico que non é tolerable no espazo.
- **Indícalle que pode contar co persoal traballador do espazo** para o que necesite.
- Se cho pide, **retírate**, mais **continúa prestando atención** á situación por se cambia de opinión ou por se incrementa a intensidade da violencia.

No caso ou sospeita de violación ou submisión química:

- Se rexeita a asistencia médica nese momento, **recoméndalle que acuda aos servizos sanitarios o antes posible**, e **indícalle que non se cambie de roupa, non se lave, non beba nin coma**, etc.
 - Isto é duro, de vivir e de dicir, pero é importante para que se poidan tomar mostras biolóxicas e evitar a destrución de evidencias. E, segundo o caso, para detectar posibles Infeccións de Transmisión Sexual (ITS), etc.
- **Evita**, no posible, **tocala ou que outras persoas a toquen, ou cubrila con roupa ou abrigos que non lle pertencen**. No posible: tampouco podemos deixar á vítima á intemperie.
- De ser posible, ata a chegada das Forzas e Corpos de Seguridade, impide o acceso á zona na que tiveron lugar os feitos.

Se a persoa non se atopa en condicións de manter unha conversa:

Se non está en uso das súas facultades porque se atopa baixo os efectos do consumo (de alcol ou outras substancias), ou está confusa ou en estado de "shock emocional", ou pola gravidade das lesións tras unha agresión física ou sexual, etc. Nestes casos:

- **Chama ao 112, e solicita a presenza dos servizos médicos de urxencia e das Forzas e Corpos de Seguridade.**
- **Avisa ao persoal de seguridade** (se o houbese) e, de ser necesario, algún compañeiro ou compañeira para que te apoie na actuación.
- **Nunca deixaremos á vítima soa.**
- **Procúralle un espazo tranquilo** no que poida sentirse máis cómoda e segura, afastada da persoa agresora e doutras miradas.
- **Indaga se veu acompañada** e, en caso de que se atope soa, **informa as Forzas e Corpos de Seguridade** para que se active o protocolo e o servizo de acompañamento profesional.
- **É recomendable que a persoa vítima permaneza acompañada** (por unha persoa da súa confianza ou por unha persoa profesional cualificada) durante o traslado ao centro médico de referencia.

Ante unha situación que ou estamos a observar, ou se nos comunica, ou sospeitamos que **a violencia non é totalmente explícita**, pero notamos que unha **persoa está en potencial risco ou situación de vulnerabilidade**, tamén podemos actuar seguindo este protocolo como medida preventiva.

NUNHA SITUACIÓN DE VIOLENCIA EXPLÍCITA, Á HORA DE ACTUAR ANTE A PERSOA QUE EXERCE A VIOLENCIA:

- **Actúa de maneira segura**, dende a calma, e **dialoga con asertividade**, co fin de cesar a violencia, **non agravar a situación**.
- **Recompila a máxima información** descritiva sobre o agresor e sobre as posibles testemuñas da situación.
- **Valora se ti es a persoa idónea para facer a intervención** (en función do nivel de violencia ao que nos enfrontamos) **ou se necesitas axuda**.
- **Avisa ao persoal de seguridade** (se o houbese) e, de ser necesario, a algún compañeiro ou compañeira para que apoie a actuación.
- **Establece unha separación física** entre a persoa que vive unha situación deste tipo e quen lla provoca, co fin de crear un espazo máis seguro para ela e rebaixar a tensión.
- En caso de ter diante ao agresor ou agresores, **solicítalle** de forma calmada **que cese a súa conduta**. Deixa claro o posicionamento do establecemento e amósalle a túa desaprobación. **Explícalle que no espazo non se admiten este tipo de actitudes ou condutas**, nin ningunha outra forma de violencia.
- Faille saber que se non cesa o seu comportamento, non poderá continuar no espazo.
- **Continúa observando** por se non cesa a súa conduta ou se incrementa a intensidade da violencia.
- De darse o caso, **valora a necesidade de solicitar a presenza das Forzas e Corpos de Seguridade**, ou se é suficiente con expulsar á persoa do espazo.
- Se ademais o decide a vítima, chama ás Forzas e Corpos de Seguridade e **axuda a identificar o agresor ou agresores**.

NUNHA SITUACIÓN DE ELEVADO RISCO, COMO ACTUAR ANTE UNHA PERSOA AGRESORA:

Detectas unha situación que entraña un elevado risco para a integridade física ou psíquica da persoa vítima, para a túa propia, ou para o resto das persoas que se atopan no espazo. A prioridade é actuar de forma inmediata e garantir a seguridade.

- **Busca o cese da violencia sen agravar a situación, gardando a seguridade** da persoa vítima, a túa propia e a do resto de persoas que se atopan no espazo.
- **Fálalle de forma calmada** e dende a asertividade, **evitando que o conflito derive nunha nova situación de violencia**.
- **Amósalle a postura de rexeitamento do espazo**.
- Se a persoa está alterada, **intenta que desvíe a atención da persoa vítima**. De forma indirecta, **intenta recoller información para a súa identificación polas Forzas e Corpos de Seguridade**. Por exemplo, preséntate, pregúntalle tamén o seu nome, de onde é, etc.
- **Valora o nivel de agresividade**, se permite que a persoa permaneza no espazo para que poida ser identificada polas Forzas e Corpos de Seguridade, ou se é mellor expulsala para garantir a seguridade e integridade física de todas as persoas que se atopan no lugar.

Se a persoa que exerce a violencia non cesa o seu comportamento ou reacciona de forma agresiva...

- Se reacciona de forma agresiva, **avisa ao persoal de seguridade** (se o houbese) e, de ser necesario, algún compañeiro ou compañeira para que apoie a actuación, coa finalidade de cohibir a súa resposta violenta para que non vaia a máis.
 - Segundo a situación, **valora se podes adoptar algunha das seguintes medidas**: non servirle outra consumición, invítala a marchar do espazo, vetar a súa entrada ao local por un tempo, informar outros establecementos do acontecido, etc.
 - Así mesmo, algunhas **medidas a adoptar en conxunto**, poderían ser: prender as luces, apagar a música, parar o concerto, etc., para incrementar o grao de seguridade e facilitar a actuación.
- Se a situación entraña un risco para a integridade física da persoa vítima, a túa propia ou para calquera das persoas que se atopan no espazo, **chama ao 112 e solicita a presenza das Forzas e Corpos de Seguridade**.
- **Valora o nivel de agresividade**, se permite que a persoa permaneza no espazo para a súa identificación por parte das Forzas e Corpos de Seguridade, ou se é mellor que sexa expulsada, garantindo así a seguridade e a integridade física de todas as persoas.

ACTUACIÓN NOUTROS ESPAZOS DE OCIO.

Poden ser espazos de ocio, ademais dos establecementos, tamén os lugares, tanto públicos como privados, nos que se desenvolven actividades recreativas e de lecer abertas ao público xeral. Podería aplicarse este protocolo en calquera **área de recreo que se caracterice, nalgún momento, por un ambiente de festividade e desinhibición**, así como polo consumo de bebidas alcohólicas ou outras substancias. Neste caso debemos atender aos recursos dispoñibles na zona do evento para poder organizalo implantando medidas de prevención adaptadas ao espazo:

- Diseñar o sitio **identificando zonas que poden constituír un maior risco ou favorecer a manifestación de violencias** machistas, sexuais e LGTBfóbicas. Por exemplo: zonas escuras, pouco transitadas ou que quedan ocultas á vista (zonas "en sombra"), ou zonas de maior aglomeración de persoas (accesos e saídas do espazo, zonas de baile, zonas para adquirir bebidas ou comida, etc.).
- **Contar con procedementos específicos**, como o acceso aos distintos puntos do recinto dunha formada ordenada (por exemplo en "zigzag"), habilitar varias saídas para caso de desaloxo forzoso, contar e visibilizar os puntos de asistencia e información visible, etc.
- **Atender a cando hai aglomeracións** de persoas en determinadas zonas do espazo (aseos, accesos a barras, a parte máis próxima ao escenario, etc.).
- **Se se da unha situación de violencia**, avisa ao persoal de seguridade (se o houbese) e demais persoal con formación á referida neste protocolo, ou algún compañeiro ou compañeira para que apoie a actuación e se atenda á vítima canto antes.
- **Valora se podes adoptar algunha das seguintes medidas**: apagar a música, parar o concerto, prender máis luces, invitar á persoa agresora a marchar do espazo, etc.

ATENCIÓN E ACOMPAÑAMENTO

Achégate á vítima, identifícate co teu nome e como persoal traballador do espazo, e **transmítelle o teu apoio**

Pregúntalle con calma só se a situación lle incomoda ou se a podes axudar en algo,

Amósalle a túa disposición para actuar, en caso de que o precise.

Interésate polo seu benestar e integridade, e faille preguntas só sobre como está e polas súas necesidades, pero non a interrogues

Establece unha separación física entre a vítima e o agresor.

Ofértalle un espazo tranquilo e de seguridade, afastada da persoa agresora e doutras miradas.

Avisa ao persoal de seguridade (se o houbese) e, de ser necesario, a máis persoal para que apoie na atención

Pregúntalle se veu acompañada e se quere que as persoas cas que viu. **Evita a intervención de terceiras persoas** alleas á vítima. **Evita que a vítima quede soa,** agás solicitude expresa.

Cando a vítima decida marchar, garante que o faga en bo estado e procura que sexa acompañada por unha persoa da súa confianza.

Se a vítima rexeita o noso apoio, quere resolver a situación por si mesma ou lle resta importancia á situación:

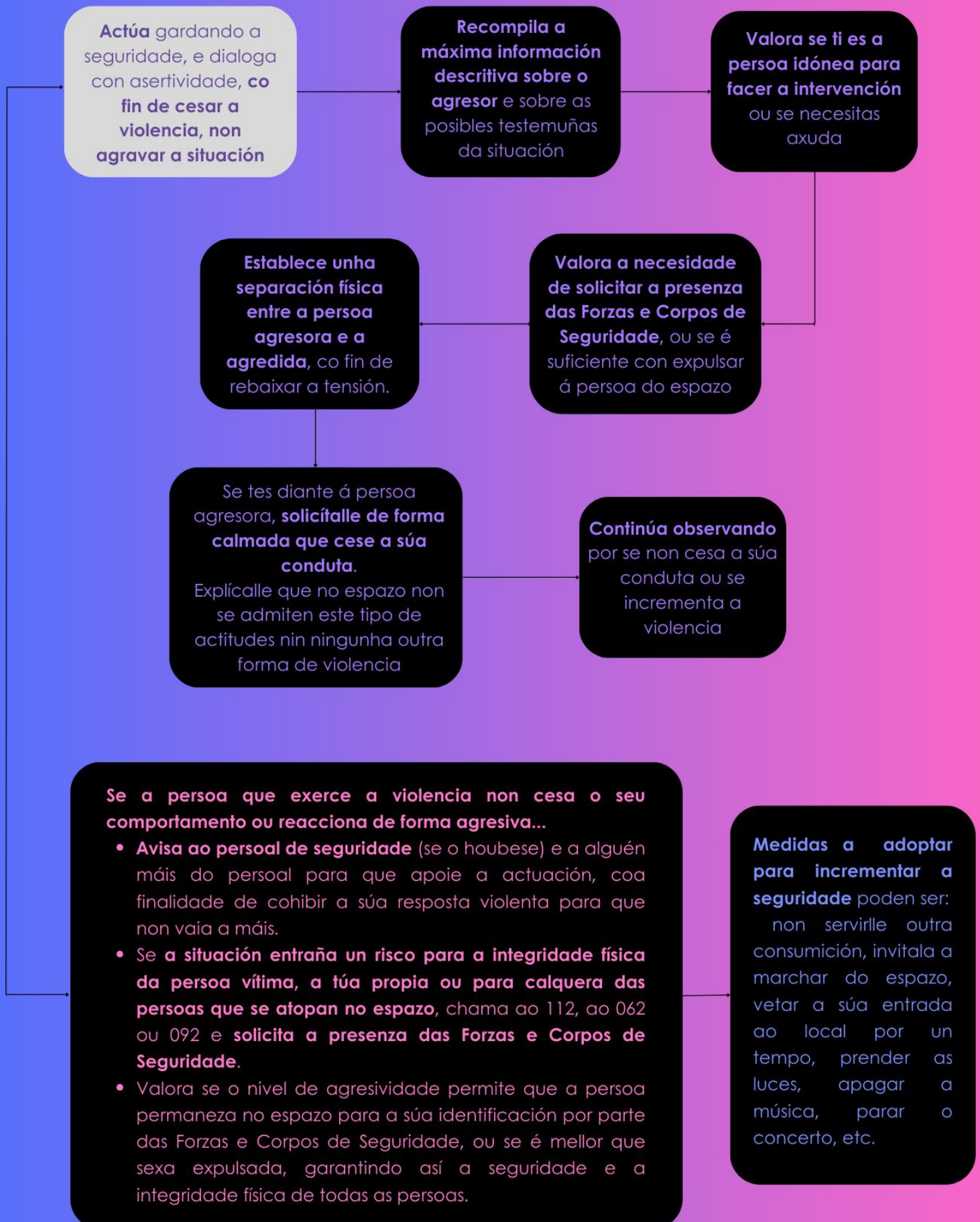
- **Respecta a súa autonomía e decisións,** pero indícalle que pode contar co persoal.
- Se cho pide, **retírate,** mais continúa mantendo contacto visual por se a situación cambia.

Se o solicita ou se a situación o require, **chama ao 112 e ao 061 e require presenza sanitaria e policial (tamén 062 e 092).**

Se tes sospeita de submisión química ou incluso a vítima non se atopa en condicións de manter unha conversa:

- Se rexeita a asistencia médica nese momento, recoméndalle que acuda aos servizos sanitarios o antes posible, e indícalle que non se cambie de roupa, non se lave, non beba nin coma, etc.
- Evita, no posible, tocala ou que outras persoas a toquen, ou cubrila con roupa ou abrigos que non lle pertencen. No posible: tampouco podemos deixar á vítima á intemperie.
- Se non rexeita ou non pode facelo, chama ao 112, e solicita a presenza sanitaria e policial.
- Nunca deixaremos á vítima soa. Tamén é redomendable que permaneza acompañada por alguén da súa confianza ou persoal cualificado durante o traslado ao centro médico.

ACTUACIÓN



2.3. COOPERACIÓN E NON DIFUSIÓN.

Unha vez se activou todo o circuíto de actuación, debemos colaborar cas demais axentes que interviñen no procedemento, facilitar as próximas actuacións na medida do posible, deixar claro o que ocorreu e prever estas situacións no futuro.

- **Recada todos os datos que estean ao teu alcance.** Por exemplo: as gravacións das cámaras de seguridade, o teu relato como testemuña, os datos que sirvan para identificar á persoa agresora (presentándote, e preguntándolle tamén o seu nome, de onde é, etc.) ou para recoñecer a outras posibles testemuñas, etc.
- **Redacta os incidentes** nunha folla de seguimento interna, na que poidamos recoller o tipo de violencia, a forma de detección, unha descrición dos feitos, así como a actuación realizada por parte do persoal traballador e o seu desenlace.
- **Preserva o anonimato da persoa vítima, así como da persoa agresora**, en todo momento. Non debemos constar ningún dato persoal delas.
- Comunica o acontecido ao conxunto do persoal traballador do espazo, ao de seguridade, máis ao equipo do CIM responsable do protocolo, e debate internamente sobre a actuación realizada e sobre posibles aspectos de mellora.
- **Informa do acontecido ás Forzas e Corpos de Seguridade** para que teñan constancia dos feitos e facilítalles toda a información posible sobre o acontecido.

Por último, tras a actuación ante unha situación de violencia machista, sexual ou LGBTfóbica **pode que os feitos transcendan á prensa e esta contacte contigo ou co espazo de ocio no que aconteceu a violencia**, debemos non difundir nin facer pública información relevante.

Para evitar a difusión de información que poida afectar a unha posible investigación xudicial ou xerar alarma social, é recomendable que tanto ti como as axentes de ocio **non facilitedes información sobre o acontecido a través de ningunha vía** (declaracións á prensa, comunicacións a través de redes sociais ou outros medios, etc.).

Así mesmo, en caso de recibir unha solicitude por parte de xornalistas ou de calquera persoa que non forme parte das e dos axentes institucionais implicados na abordaxe destas formas de violencia, é importante que **rexeitemos esta petición, e sexan remitidas ás Forzas e Corpos de Seguridade**, como responsables da investigación.

É a nosa responsabilidade legal **salvagardar a identidade e intimidade da persoa vítima**, así como **evitar a difusión de calquera dato referido á persoa que exerceu a violencia**. Esta última, legalmente, mantén o status de presunción de inocencia ata que se decida a súa culpabilidade nun xuízo (salvo que as Forzas e Corpos de Seguridade o soliciten, por exemplo, para localizala a través dunha fotografía ou outros datos identificativos).

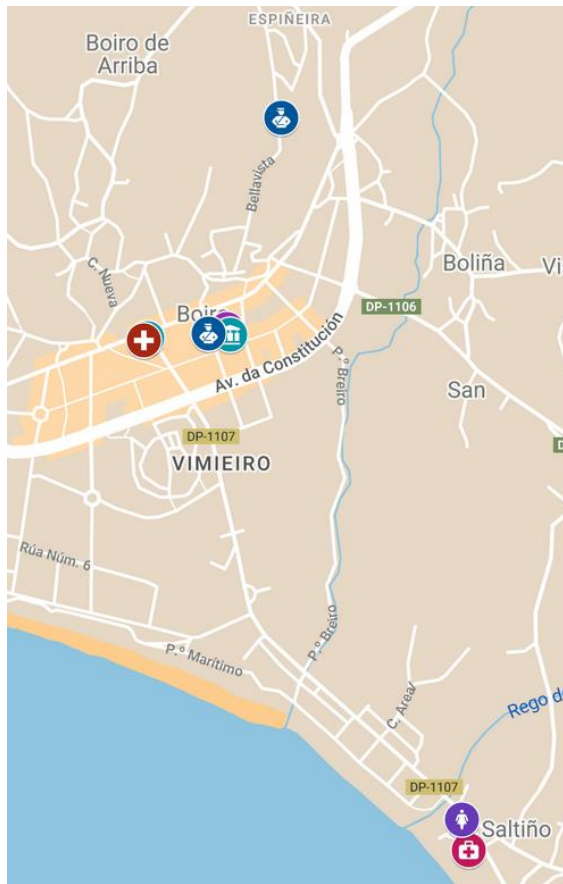
Por último: COOPERACIÓN

- **Recada todos os datos que estean ao teu alcance.** Por exemplo: as gravacións das cámaras de seguridade, o teu relato como testemuña, os datos que sirvan para identificar á persoa agresora, etc.
- **Deixa constancia dos incidentes nunha folla de seguimento interna,** cunha descrición dos feitos violentos a actuación realizada e o seu desenlace.
- **Avalía internamente a actuación** realizada polo persoal traballador do espazo e o de seguridade e sobre posibles aspectos de mellora.
- **Informa do acontecido ás Forzas e Corpos de Seguridade e ao Centro de Información á Muller de Boiro.**

e NON DIFUSIÓN

- **Non difundas nin fagas pública información** sobre os feitos.
- **Non facilites información sobre o acontecido a través de ningunha vía** (declaracións á prensa, comunicacións a través de redes sociais ou outros medios, etc.).
- **Rexeita calquera solicitude ou petición por parte de xornalistas** ou de calquera persoa que non forme parte das e dos axentes institucionais implicados na abordaxe destas violencias. No seu lugar, podes remitilas ás Forzas e Corpos de Seguridade, como responsables da investigación.
- **Preserva o anonimato das involucradas no sucedido.**

3. MAPA DE RECURSOS EN MATERIA DE IGUALDADE DE BOIRO, E DE SERVICIOS DE ATENCIÓN ESPECIALIZADOS NESTES TIPOS DE VIOLENCIAS.



Podemos acceder ao mapa de recursos en materia de igualdad e servizos de atención especializados en violencias machistas no seguinte [enlace](#).

<https://www.google.com/maps/d/u/0/edit?mid=1eoX84yPyq8o6-qZZOsHcgAFMDBrApJw&usp=sharing>

Podemos acceder ao listado dos recursos e servizos que aparecen no Mapa, e outros máis, a través do [Directorio e datos de contacto dos recursos en materia de igualdad, e de servizos especializados en violencias machistas](#)..

4. PROCEDEMENTO DE ADHESIÓN AO PROTOCOLO.

A responsabilidade que se asume ao adherirse a este Protocolo é considerar que todas as formas de violencia machista, sexual ou LGBTIfóbicas como un ataque á liberdade, dignidade e integridade das mulleres e das persoas que forman parte do colectivo LGBTIQA+.

Os axentes de espazos ocio que desexen sumarse ao presente Protocolo, terán que seguir os seguintes pasos para formalizar a súa adhesión:

1 — REALIZAR UNHA SOLICITUDE DE ADHESIÓN AO PROTOCOLO.

A solicitude de adhesión realizarase **cubrindo o [Modelo de solicitude de adhesión](#)** (ver Anexo 2), e enviándoa ao enderezo electrónico do Centro de Información á Muller do Concello de Boiro.

A adhesión a este protocolo **poderá ser solicitada por calquera dos seguintes axentes de ocio**:

- Persoa ou entidade titular do establecemento de ocio do municipio de Boiro.
- Persoa ou entidade que solicite unha licenza ou permiso para a celebración de calquera evento festivo ou recreativo no municipio.
- Asociacións profesionais que representan os intereses dalgún sector ou actividade profesional vencellada ao ámbito do ocio.
- Outras entidades, asociacións, fundacións, comisións ou outros organismos (públicos ou privados) que promoven ou proveen un servizo en actividades de ocio no municipio.

2 — REALIZAR A FORMACIÓN.

Segundo o tipo de axente de ocio solicitante, indícarase o número de persoas traballadoras e perfís profesionais que se recomenda que participen na formación.

A acción formativa inicial constitúe un requisito imprescindible para a formalización da adhesión.

3 — CONFIRMACIÓN FORMAL DA ADHESIÓN.

Verificada e aceptada a documentación remitida, **emitirase unha comunicación afirmativa e farase entrega dos materiais do Protocolo** (guía para a súa aplicación, distintivo de adhesión, adhesivos para os baños, etc.

4 — COMPROMETERSE CO PROTOCOLO.

Os axentes de ocio ao adherirse comprométense a:

- Aplicar as pautas do [CIRCUITO DE ACTUACIÓN ANTE UNHA SITUACIÓN DE VIOLENCIA MACHISTA, SEXUAL OU LGBTIFÓBICA](#).
- Incorporar as pautas expostas nos **procesos de formación internos e de acollida do novo persoal traballador**.
- Atender as **recomendacións e outras ferramentas** recollidas no Protocolo que poden contribuír a mellorar a súa eficiencia, facendo fincapé en:
 - Velar polo uso dunha **publicidade non sexista**, na que se teña en conta a diversidade, o respecto e a non discriminación.
- **Visibilizar o compromiso coa “tolerancia cero”** cara a estas formas de violencia machista, mediante:
 - O emprego do **material divulgativo** do Protocolo dirixido á prevención e sensibilización (distintivo para visibilizar adhesión ao Protocolo, adhesivos informativos para os baños, Tríptico Vexo, Creo e Protexo, etc.);
 - A colaboración na difusión de **campañas de información e sensibilización** sobre as violencias sexuais e LGBTifóbicas promovidas dende as diferentes administracións públicas do municipio de Boiro.

Para todas as consultas e demais xestións en relación ao presente Protocolo, o Centro de Información á Muller de Boiro dispón das seguintes canles:

Teléfono: **981 844 800** extensións 1282 e 1285

E-mail: **cim@boiro.org**

5. AVALIACIÓN CONTINUA E SEGUIMIENTO DO PROTOCOLO.

Coa finalidade de garantir a efectividade deste Protocolo, convocarase, como mínimo anualmente (recomendablemente antes do comezo do verán), **aos axentes institucionais** encargados da súa implantación. Realizarase a **revisión e actualización do seu contido**, atendendo a: propostas de modificación dalgún dos contidos ou dos procedementos operativos deseñados para este Protocolo; incorporación de melloras no circuíto de actuación, así como noutras liñas de actuación; procesos de coordinación e derivación entre os axentes implicados, etc.

Tamén se convocará aos axentes do ocio comprometidos con este Protocolo. O obxecto principal será **realizar o seguimento e unha avaliación conxunta** da aplicación deste Protocolo, así como valorar e poñer en común as diferentes situacións de violencia machista, sexual ou LGBTifóbica detectadas polos espazos de ocio adheridos, renovar a formación, etc.

6. ANEXOS.

DIRECTORIO E DATOS DE CONTACTO DOS RECURSOS EN MATERIA DE IGUALDADE, E DE SERVIZOS ESPECIALIZADOS EN VIOLENCIAS MACHISTAS.

SERVIZOS DE EMERXENCIA E URXENCIA

Emerxencias – **112**

Urxencias sanitarias de Galiza – **061**

Garda Civil – **062**

Policía Local – **092**

Policía Nacional – **091**

Teléfono contra a Trata con Fins de Explotación Sexual – **900 105 090**

FORZAS E CORPOS DE SEGURIDADE

Garda Civil de Boiro

981 849 980

Policía Local de Boiro

981 848 484

Unidade de Atención á Familia e Muller (UFAM) da Policía Nacional de Ribeira

981 870 108

SERVIZOS DE ATENCIÓN ESPECIALIZADA

Oficina de Asistencia á Vítima e Atención á Cidadanía

981 540 358

Teléfono da Muller en Galiza

900 400 273

Teléfono de Atención a Todas as Formas de Violencia contra as Mulleres

016 / 600 000 016

016-online@igualdad.gob.es

Servizo de Información e Atención Telefónica sobre os Dereitos das Mulleres

900 191 010

Teléfono de Información e Atención Integral en Materia de Dereitos LGBTI e Delitos de Odio por LGBTIfobia

028

028-online@igualdad.gob.es

Liña Arco-Íris FELTBI+

913 604 605 / 676 785 830

Teléfono de Atención contra a Discriminación Racial ou Étnica – **021**

Asociación Arelas

686 160 465

arelasasociacion@gmail.com

SISTEMA SANITARIO

Traballadora social do Centro de Saúde – **981 842 777**

centro.saude.boiro@sergas.es

(indicando no asunto tipo de violencia)

Matrona do Centro de Saúde

981 842 777

centro.saude.boiro@sergas.es

Hospital do Barbanza de Ribeira

981 835 985

Hospital Clínico Universitario de Santiago de Compostela (CHUS)

981 950 000

SERVIZOS E OUTRAS ADMINISTRACIÓN DO CONCELLO

Centro de Información á Muller

981 844 800 extensións 1282 e 1285

cim@boiro.org

Servizos Sociais

981 844 800 extensión 1203

s.sociais@boiro.org

Oficina de Información Xuvenil

981 842 635

omix@boiro.org

MOVEMENTO ASOCIATIVO

Unión de Muchachas

981 844 800

Asociación Amigos

981 865 716

Cruz Vermella

981 844 804

SOLICITUDE DE ADHESIÓN AO PROTOCOLO PARA A PREVENCIÓN DAS VIOLENCIAS MACHISTAS, SEXUAIS E LGBTIFÓBICAS NOS ESPAZOS DE OCIO DO CONCELLO DE BOIRO.

DATOS DA PERSOA SOLICITANTE	
Nome e Apelidos	
Data de nacemento	NIF / NIE / PAS

ACTUANDO
<input type="checkbox"/> Actuando en nome propio
<input type="checkbox"/> Actuando en representación (deberá acreditarse a representación por calquera medio valido en dereito)

DATOS DO ESTABLECEMENTO OU ENTIDADE SOLICITANTE	
Nome do local, asociación ou entidade.	
Tipoloxía	CIF
Domicilio (rúa, número)	

DATOS PARA NOTIFICACIÓNS		
Domicilio (rúa, número)		
Código postal	Municipio	Provincia
Teléfono	Enderezo electrónico	

ELECCIÓN DO MEDIO DE NOTIFICACIÓN
<input type="checkbox"/> Electrónica (a través de sede electrónica, sistema xeral de notificacións).
<input type="checkbox"/> Postal (senalada no apartado anterior)



EXPOÑO

QUE ASUMO OS COMPROMISOS PARA ADHESIÓN CO PROTOCOLO PARA A PREVENCIÓN DAS VIOLENCIAS MACHISTAS, SEXUAIS E LGBTIFÓBICAS NOS ESPAZOS DE OCIO.

QUE PRESTO O MEU CONSENTIMENTO PARA O TRATAMENTO DOS DATOS PERSOAIS FACILITADOS, COA ÚNICA FINALIDADE DE SOLICITAR FORMALMENTE A ADHESIÓN AO MENCIONADO PROTOCOLO, DE CONFORMIDADE COA LEI ORGÑÁNICA 15/1999 DE PROTECCIÓN DE DATOS DE CARÁCTER PERSOAL.

SOLICITO

A ADMISIÓN DESTA SOLICITUDE.

A ADHESIÓN FORMAL AO PROTOCOLO PARA A PREVENCIÓN DAS VIOLENCIAS MACHISTAS, SEXUAIS E LGBTIFÓBICAS NOS ESPAZOS DE OCIO DO CONCELLO DE BOIRO.

En Boiro, ____ de _____ de _____

Sinatura da persoa solicitante

SR. ALCALDE-PRESIDENTE DO CONCELLO DE BOIRO



MATERIAIS IDENTIFICATIVOS PARA O LOCAL OU ORGANIZACIÓN COMO ENTIDADE ADHERIDA AO PROTOCOLO.

Tríptico VCP (Vexo, Creo e Prorexo) - do Protocolo para a prevención das violencias machistas, sexuais e LGBTIfóbicas en espazos de ocio do Concello de Boiro.

CÓMO ACTUAR?

- 1 Valorar a situación á que te expós.
- 2 Garantir a túa seguridade e a da vítima.
- 3 Se te fomes pola túa seguridade chama ao 112.
- 4 Atende e acompaña á vítima.
- 5 Transmítille calma e non a deixes soa.
- 6 Acude aos servizos de urxencias sanitarias (061).
- 7 Para identificar á persoa agresora recoméndalle non ducharse e non mudar a roupa.
- 8 Ofréceche a colaborar coa túa testemuña e cos datos que coñezas da persoa agresora.



CONCELLO DE BOIRO

BOIRO VCP Vexo, Creo e Protexo

NÚMEROS DE EMERXENCIA

Emerxencias – 112
Urxencias sanitarias de Galiza – 061
Garda Civil – 062
Policía Local – 092
Policía Nacional – 091
Teléfono contra a Trata con Fins de
Explotación Sexual – 900 105 090



QR provisional

boiro.gal



VIOLENCIA MACHISTA

QUÉ É?

Calquera acto que lle afecte ás mulleres polo feito de ser mulleres.

TIPOS DE VIOLENCIA

- **Violencia física.** Golpear, agarrar, ferir...
- **Violencia patrimonial.** Destruir obxectos persoais.
- **Violencia psicolóxica.** Intimidar, ameazar...
- **Violencia social.** Controlar, limitar as relacións con amizades ou familiares...
- **Violencia ambiental.** Uso da linguaxe machista, burlarse do xénero feminino...

VIOLENCIA LGTBIFÓBICAS

QUÉ É?

Calquera actitude, conduta, fomento, promoción ou incitación ao odio cara as persoas LGTBQA+

TIPOS DE VIOLENCIA

- **Insultos** ou comentarios ofensivos.
- **Burlas** ou **discriminación** das persoas LGTBQA+.
- **Poñer en ridículo** a unha persoa,
- **Actitudes intimidatorias** ou hostís.
- **Exhibición de símbolos** ou imaxes.
- **Promover situacións de tensión** ou provocar verbalmente a outra persoa.
- **Dicir a orientación** sexual dunha persoa.
- **Menosprezo e negación da identidade** dunha persoa ou negarse a chamar a unha persoa como ela quere que a chamen.
- **Cuestionar** ou **expulsar ás persoas** pola súa **expresión** de xénero ou **identidade**.
- Persecucións e **agresións físicas**.

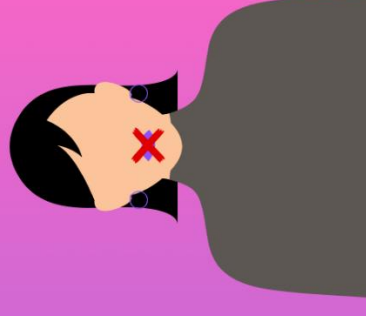
VIOLENCIA SEXUAL

QUÉ É?

Calquera acto que atente contra a liberdade sexual dunha persoa sen o seu consentimento

TIPOS DE VIOLENCIA

- **Linguaxe sexista.** Miradas, ruidos...
- **Achegamento ou contacto físico.**
- **Inducir a alguén a un estado de semi-incosciecia.**
- **Ameazar ou chantaxear a realizar prácticas sexuais.**
- **Acoso ou agresión sexual, incluído a violación.**



RELACIÓN DE BIBLIOGRAFÍA E DOS DE MAIS MATERIAIS E FONTES DOCUMENTAIS EMPREGADOS NA ELABORACIÓN DESE PROTOCOLO.

Centro de Información á Muller de Santiago de Compostela. (2024, 15 marzo). *TROULA SEGURA-ES* - CIM Compostela. CIM Compostela.

<https://cimcompostela.gal/es/troula-segura-es/>.

DECRETO 130/2016, de 15 de setembro, por el que se establecen los requisitos y el procedimiento para el reconocimiento y acreditación de los centros de información a la mujer de titularidad de las entidades locales de Galicia, así como para la modificación y extinción de su reconocimiento. DOG, 188, de 3 de outubro de 2016.

https://www.xunta.gal/dog/Publicados/2016/20161003/AnuncioG0244-220916-0003_es.html.

Manual de actuación contra las violencias sexuales y lgbtifóbicas en los espacios de ocio nocturno | Mujeres en Galicia. (s. d.).

<https://igualdade.xunta.gal/es/programas/protocolo-de-actuacion-contras-las-violencias-sexuales-y-lgbtifobicas-en-los-espacios-de-ocio-nocturno>.

Noctámbul@s. (2020). *7 pasos para construir un plan de abordaje de las violencias sexuales en espacios festivos*. <https://violenciagenero.org/web/recurso/7-pasos-construir-plan-abordaje-violencias-sexuales-espacios-festivos/>.

Protocolo de actuación contra las violencias sexuales y lgbtifóbicas en los espacios de ocio nocturno | Mujeres en Galicia. (s. d.-b).

<https://igualdade.xunta.gal/es/content/protocolo-de-actuacion-contras-las-violencias-sexuales-y-lgbtifobicas-en-los-espacios-de-ocio>.

Santiago de Compostela. (s. d.) *Protocolo para a abordaxe das violencias sexuais e LGBTifóbicas en espazos de ocio nocturno do Concello de Santiago de Compostela*. https://cimcompostela.gal/wp-content/uploads/2024/03/PROTOCOLO-TROULA-SEGURA-SdC_REDUCIDO.pdf.

https://cimcompostela.gal/wp-content/uploads/2024/03/PROTOCOLO-TROULA-SEGURA-SdC_REDUCIDO.pdf.

Santiago de Compostela. (s. d.) *Guía operativa Protocolo para a abordaxe das violencias sexuais e LGBTifóbicas en espazos de ocio nocturno do Concello de Santiago de Compostela*. <https://cimcompostela.gal/wp-content/uploads/2024/03/GUIA-OPERATIVA-PROTOCOLO-SdC.pdf>.

<https://cimcompostela.gal/wp-content/uploads/2024/03/GUIA-OPERATIVA-PROTOCOLO-SdC.pdf>.

Santiago de Compostela. (s. d.) *Recursos e servizos de atención especializados violencias sexuais e LGBTifóbicas*. <https://cimcompostela.gal/wp-content/uploads/2024/03/DIPTICO-RECURSOS-E-SERVIZOS-TROULA-SEGURA.pdf>.

<https://cimcompostela.gal/wp-content/uploads/2024/03/DIPTICO-RECURSOS-E-SERVIZOS-TROULA-SEGURA.pdf>.